

РУЧНОЙ СИМУЛЯТОР

МОДЕЛЬ: JG-A4/JG-A5/JG-A5+

ИНСТРУКЦИЯ ПОЛЬЗОВАТЕЛЯ

СОДЕРЖАНИЕ

● Описание продукта	1
● Общая структура.....	2
● Технические характеристики	3
● Рабочие условия.....	5
● Условия транспортировки и хранения.....	6
● Порядок сборки.....	6
● Подготовка и эксплуатация.....	9
● Обслуживание	11
● Примечания	11
● Прочее	12

ВНИМАНИЕ:**ПОЖАЛУЙСТА, ВНИМАТЕЛЬНО ПРОЧТИТЕ ДАННУЮ
ИНСТРУКЦИЮ ПЕРЕД РАБОТОЙ.****Описание продукта**

Благодарим за приобретение нашего РУЧНОГО СТОМАТОЛОГИЧЕСКОГО ФАНТОМА ПАЦИЕНТА, модели JG-A5/JG-A5+/JG-A4. Это учебное оборудование используется в стоматологических институтах и университетах студентами, специализирующимися в стоматологии, перед клинической практикой. Оно обладает такими преимуществами как твердая конструкция, изящная форма, простота пользования и высокая надежность новейшего продукта для современных стоматологических клиник. Благодаря такому симулятору студенты могут овладевать технологией клинических операций в стоматологии максимально быстро, а также знакомиться с медицинским преподаванием. Это позволяет эффективно объединять профессиональную теоретическую подготовку, практику и клиническую подготовку. Благодаря такому устройству студенты получают больше интереса и энтузиазма к практике, укрепляют теоретические знания, развивают стоматологическое мышление и совершенствуют операционные навыки.

● Общая структура

JG-A4:



Рисунок 1

- ① LED светильник;
- ② Голова;
- ③ Шарнир;
- ④ Слабая аспирация;
- ⑤ 3-функциональный пистолет;

- ⑥ Высокоскоростной наконечник;
- ⑦ Низкоскоростной наконечник;
- ⑧ Педаль;
- ⑨ Пантограф;
- ⑩ Штанга;

- ⑪ Зубной типодонт;
- ⑫ Маска;
- ⑬ Туловище;
- ⑭ Металлический стол;
- ⑮ Бутылка для воды (600 мл);

Стандартная комплектация:

Предмет	Кол-во	Предмет	Кол-во	Предмет	Кол-во
Штанга	1 шт.	Металлический стол	1 к-т	Высокоскоростной наконечник	2 шт.
Голова	2 шт.	Пантограф	2 шт.	3-функциональный пистолет	4 шт.
Зубной типодонт	2 шт.	LED светильник	2 шт.	Туловище	2 шт.
Шарнир	4 шт.	Слабая аспирация	2 шт.	Бутылка (600 мл)	4 шт.

Маска	2 шт.	Низкоскоростной наконечник	2 к-та	Педаль	2 шт.
-------	-------	----------------------------	--------	--------	-------

JG-A5:



Рисунок 2

- | | | |
|------------------------------|--------------------|--------------------------------|
| ① Голова; | ⑥ Педаль; | ⑪ Туловище; |
| ② Маска; | ⑦ Пантограф; | ⑫ Низкоскоростной наконечник; |
| ③ Слабая аспирация; | ⑧ LED светильник; | ⑬ Высокоскоростной наконечник; |
| ④ 3-функциональный пистолет; | ⑨ Зубной типодонт; | ⑭ Металлический стол; |
| ⑤ Шарнир; | ⑩ Штанга; | ⑮ Бутылка (600 мл); |

Стандартная комплектация:

Предмет	Кол-во	Предмет	Кол-во	Предмет	Кол-во
Штанга	1 шт.	Металлический стол	1 шт.	Высокоскоростной наконечник	1 шт.
Голова	1 шт.	Пантограф	1 шт.	3-функциональный пистолет	2 шт.

Зубной типодонт	1 шт.	LED светильник	1 шт.	Туловище	1 шт.
Шарнир	2 шт.	Слабая аспирация	1 шт.	Бутылка (600 мл)	2 шт.
Маска	1 шт.	Низкоскоростной наконечник	1 к-т	Педадь	1 шт.

JG-A5+:



Рисунок 3

① Слабая аспирация;

② Станина;

③ Маска;

④ Голова;

⑤ Шарнир;

⑥ Педадь;

⑦ Пантограф;

⑧ LED светильник;

⑨ Штанга светильника;

⑩ Низкоскоростной наконечник;

⑪ Высокоскоростной наконечник;

⑫ 3-функциональный пистолет ;

⑬ Зубной типодонт;

⑭ Туловище;

⑮ Металлический каркас

Стандартная комплектация:

Предмет	Кол-во	Предмет	Кол-во	Предмет	Кол-во
---------	--------	---------	--------	---------	--------

Штанга	1 шт.	Металлический каркас	1 шт.	ВС наконечник	1 шт.
Голова	1 шт.	Пантограф	1 шт.	Пистолет	1 шт.
Типодонт	1 шт.	LED светильник	1 шт.	Туловище	1 шт.
Шарнир	2 шт.	Слабая аспирация	1 шт.	Бутылка (600 мл)	2 шт.
Станина	1 шт.	НС наконечник	1 к-т	Педаль	1 шт.

Технические характеристики

Технические данные симулятора

- (1) Электроснабжение: AC 220 В ± 10%, 50 Гц
- (2) Входная мощность:
- (3) LED светильник: AC 12 В 13 Вт.
- (4) Предохранитель: FR1-20, ф5×20, 6.0 А.
- (5) Габариты стола JG-A4: Д 120 см * Ш 70 см * В 80 см
- (6) Габариты стола JG-A5: Д 100 см * Ш 60 см * В 80см.
- (7) Габариты стола JG-A5+: Д 100 см * Ш 60 см * В 80 см.
- (8) Наконечник (входное давление воздуха: 250 кПа)

Высокоскоростной наконечник		Низкоскоростной наконечник	
Давление воздуха	0.20 МПа - 0.30 МПа	Давление воздуха	0.3 МПа - 0.35 МПа
Вращение	350 000 - 400 000 об/мин	Вращение	20 000 - 30 000 об/мин
Подходящий бор	ф 1.595 - 1.600 мм	Подходящий бор	ф2.335 - 2.355 мм
Шум	≤ 70 дБ	Шум	≤ 70 дБ

● Рабочие условия

- (1) Температура окружающей среды -20 - +40
- (2) Относительная влажность не более 80%
- (3) Атмосферное давление 860 - 1060 гПа.

(4) Барометрический источник: атмосферное давление > 500 кПа, расход > 55 л/мин, давление воды: 200 кПа - 400 кПа

(5) Дренажная труба: уклон в сторону канализации 1 см на метр трубы.

● Условия транспортировки и хранения

(1) Температура воздуха -20°C - +40°C.

(2) Относительная влажность не более 95%.

(3) Атмосферное давление 700 - 1160 гПа.

(4) Не допускать попадания корродирующих газов внутрь.

● Порядок сборки

1. Проверка при распаковке

Распакуйте коробку и убедитесь, что оборудование не имеет каких-либо повреждений. Убедитесь, что набор компонентов и аксессуаров полный без поврежденных деталей согласно комплектации. По любым вопросам обращайтесь к производителю.

2. Монтаж ручного стоматологического фантома пациента

Фантом пациента должен устанавливаться на ровной и твердой поверхности в чистом, сухом, вентилируемом и прохладном пространстве. Не допускайте попадания прямого солнечного света.

3. Подключение компрессора воздуха

Подключите прозрачную трубку, расположенную спереди устройства, к воздушному компрессору. Перед соединением труб удалите воду и воздух из оборудования, затем удалите грязь и примеси изнутри труб, чтобы продлить срок службы оборудования.

4. Подключение светодиодного светильника

A. Соединение 1, подключите LED светильник (рисунок 4, рис. 5, рис. 6). Соединение 2, проденьте провод через штангу, соедините его с проводом на рабочем столе (рис. 7).



Рисунок 4



Рисунок 5

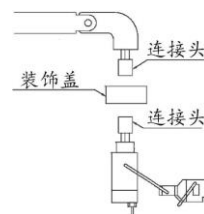


Рисунок 6



Рисунок 7

5. Сборка головы фантома

A. Вставьте металлическую часть в щеку сверху вниз. См. рисунки 8, 9, 10.



Рисунок 8



Рисунок 9

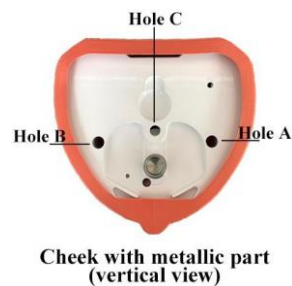


Рисунок 10

B. Совместите “отверстие B” и “отверстие A” (рисунок 11) соответственно с “металлической частью B” и “металлической

частью А”(рисунок 11) и “винт 1” с “отверстием С” (рисунки 11, 12). Поверните черную “рукоятку” по часовой стрелке и зафиксируйте. (Рисунок 12)

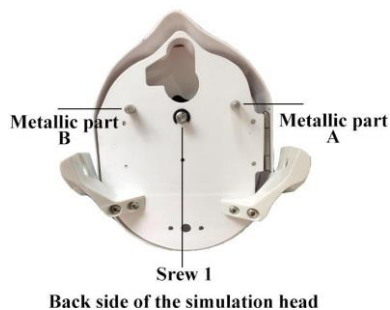


Рис. 11



Рис. 12

С. Скрепите голову и тело фантома винтом. (См. круги на рис. 13 и 14)



Рис. 13



Рис. 14

D. Отрегулируйте голову фантома. Поверните ручку ВПЕРЕД, затем можно настраивать направление, поверните ручку НАЗАД (рис. 15), чтобы зафиксировать голову. Она поддерживает несколько направлений. (Рисунок 16)



Рис. 15



Рис. 16

Е. Зафиксируйте голову фантома на стальной плите.



Figure 16

Подготовка и эксплуатация

1. Слюноотсос

Снимите слюноотсос с держателя, он начнет работать.

2. Бутылка для воды

А. Бутылка для хранения чистой воды, отсюда подается чистая вода на наконечники и пистолет

В. Бутылка для сбора отработанной воды, грязная вода из слюноотсоса будет накапливаться здесь.

3. Подключение питания

Устройство оснащено однофазным трехконтактным разъемом. Без коннектора, пользователь не сможет включить его, если электрическая розетка не подключена к проводу заземления.

4. Наконечник высокой/низкой скорости

А. Подключите подачу воды, воздуха и электричества. Откройте общий воздушный переключатель сбоку подвижного блока инструментов, и проверьте датчик давления, открыв пластиковую дверь (рис. 17). Значение должно быть 0.5-0.6 МПа (заводская настройка). Настройте, если нужно, спускной клапан фильтра для поддержания указанного значения. Откройте пластиковую дверь, потяните рукоятку сверху спускного клапана фильтра вверх приблизительно на 10 мм, как показано на рис. 17, поверните по часовой стрелке, чтобы повысить давление и против

для снижения давления.

В. Снимите наконечник с держателя, нажмите переключатель на педали для работы.

Помните, что давление, показываемое на датчике прибора - это рабочее давление наконечника, которое не должно превышать расчетное максимальное давление наконечника, чтобы избежать его неисправности (высокоскоростной: 2.0-4.0 бар, низкоскоростной: 3.5 - 4.0 бар), см. рисунок 16. Настройте рабочее давление наконечника, если нужно, с помощью главного клапана управления под прибором. Поверните ручку по часовой стрелке, чтобы повысить давление, и против, чтобы снизить давление. Регулируйте медленно и осторожно.



Рисунок 17

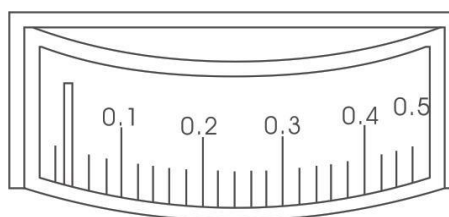


Рисунок 18

5. 3-функциональный пистолет

Левая кнопка для воды, правая - для подачи воздуха. См. рисунок 19.

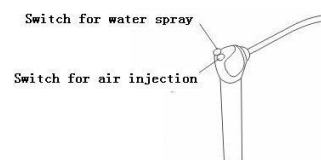


Рис. 19

6. Аспирация и слюноотсос

На данном оборудовании установлен аспиратор слюны. Снимите слюноотсос с держателя, он сразу начнет работать. Для слабой аспирации требуется подключение воды, чтобы обеспечить минимальное рабочее давление.

7. Бутылка для чистой воды

Вода в наконечник подается напрямую из бутылки, поэтому бутылку нужно своевременно

наполнять медицинской дистиллированной водой следующим образом: сначала выключите пневмовыключатель рядом с бутылкой воды. Когда выйдет весь сжатый воздух из бутылки, крепко возьмитесь за бутылку и поверните по часовой стрелке, чтобы снять. Наполните ее водой, закрепите поворотом против часовой стрелки, пока она не будет надежно зафиксирована в кольце (обращайте внимание на герметичность). Теперь включите пневмовыключатель.

8. Бутылка для сбора отработанной воды

Отработанная вода изо рта фантома попадает через слюноотсос в бутылку для отработанной воды. (На левой стороне устройства без синей трубки внутри.) Возьмите бутылку обеими руками, поверните по часовой стрелке, чтобы снять ее, вылейте воду и вверните против часовой стрелки, чтобы закрепить обратно (герметично).

Обслуживание

- (1) Когда отрегулировали голову фантома, убедитесь, что она зафиксирована перед работой.
- (2) Регулярно очищайте водяной фильтр.
- (3) Устройство работает от переменного тока 220 В.
- (4) Отключайте электропитание перед очисткой и заменой компонентов, обслуживанием консоли инструментов.
- (5) Выключайте светильник, когда устройство не используется.
- (6) Для поддержания чистоты машины регулярно очищайте поверхность устройства и кресло медицинским спиртом.

Примечания

- (1) Силовой кабель должен быть стандартной конфигурации, провод заземления

должен быть надежно присоединен.

- (2) При замене электронных деталей нужно отключать подачу электричества.
- (3) Перед обслуживанием и очисткой оборудования нужно отключать питание.

Прочее

1. Условия транспортировки и хранения:

- (1) Температура воздуха: -40 ~ + 70 °С.
- (2) Относительная влажность: 20% - 90%, включая конденсат.
- (3) Давление: 806 - 1060 гПа.
- (4) Избегать попадания влаги, обращаться осторожно без вибраций.
- (5) Обработка сточных вод и прочих веществ должна соответствовать местным экологическим нормам.
- (6) Упакованный товар нужно хранить в местах, где относительная влажность не превышает 80%, нет корродирующих газов и циркуляции воздуха.
- (7) Обслуживание оборудования должен выполнять профессиональный технический специалист, назначенный нашей компанией. Если пользователь разбирает и ремонтирует устройство самостоятельно, устройство может быть повреждено, и в таком случае гарантийные услуги производителя недоступны.

Компания-производитель оставляет за собой право вносить изменения в конструкцию и дизайн оборудования с целью его усовершенствования без предварительного уведомления.

2. Сведения об изготовителе

Фошань Джингл Медикал Эквипмент Ко., Лтд.

Адрес: 2F, корпус В4, № 8, Луокун Авеню Саут, г. Шишань, Наньхай, Фошань, Гуандун, Китай.

Тел.: +86 757 81806733 Email: info@jinglemedical.com

ГАРАНТИЙНЫЙ ТАЛОН

Покупатель _____

Продавец _____

Наименование
изделия _____

Тип, модель,
цвет _____

Дата постановки на гарантийное обслуживание

Серийный номер
изделия _____

Срок гарантии на
изделие _____

Дополнительные
опции _____

Продавец (адрес,
телефон) _____

Образец маркировки**Ручной симулятор для 1 студента****Модель: JG-A5****Импортер, поставщик:** ООО «Новгодент»

355003, Россия, Ставрополь, Ставропольский край, ул. Мира, 367/21

Производитель (изготовитель):

FOSHAN JINGLE MEDICAL EQUIPMENT CO. LTD

ADD: 2F, Building B4, No.8, Luocun Avenue South, Shishan Town, Naihai Dist.

Foshan, Guangzhou, China

Дата производства товара: Июнь 2024 год

Гарантийный срок: 1 год от даты производства

Срок службы: 5 лет

Страна изготовитель: Китай

